

Ustalenia technologiczne dotyczące infrastruktury turystycznej szlaków i ścieżek edukacyjnych w Gorczańskim Parku Narodowym w 2019r.

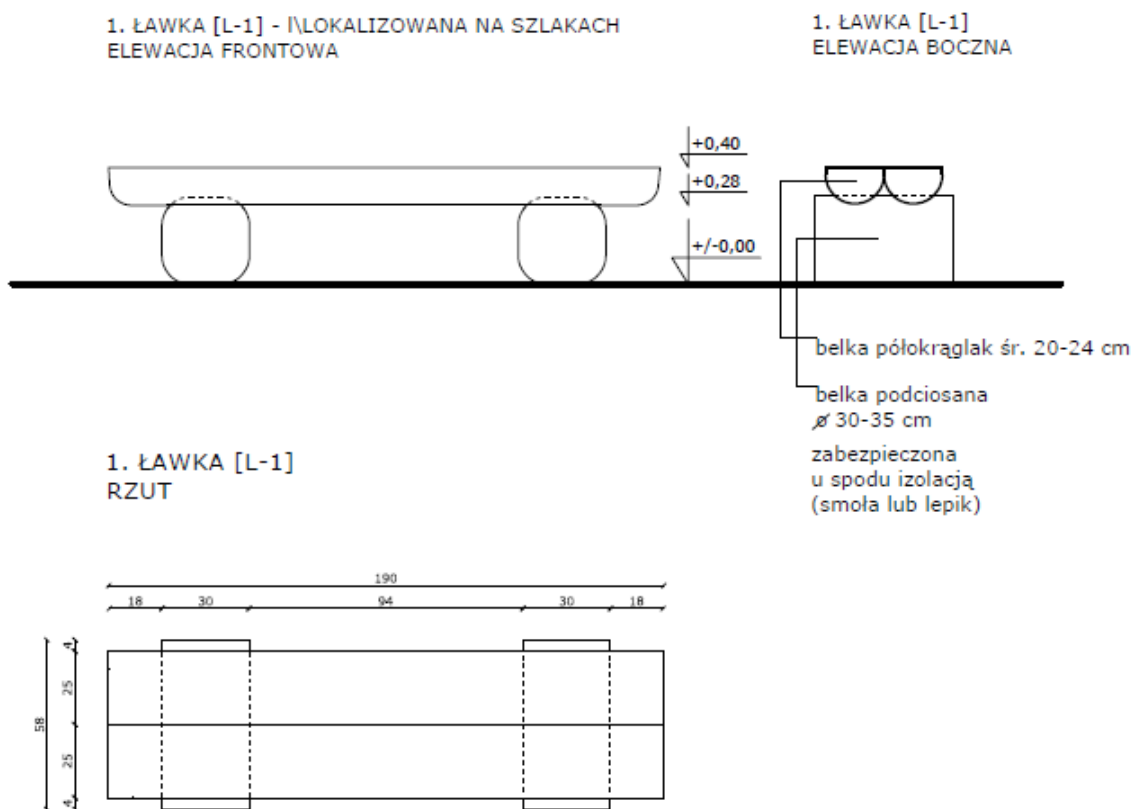
I. Ustalenia ogólne

- 1) Wszystkie elementy infrastruktury turystycznej muszą być wykonane z drewna modrzewiowego, dwukrotnie impregnowanego preparatem do użytku zewnętrznego odpornym na grzyby, owady i pleśnienie co najmniej 5 lat. Drewno pomalowane na kolor ciemnobrązowy (wzór palisander średni). Elementy zakopane w ziemi lub stykające się z ziemią do wysokości ~20 cm ponad grunt muszą być zaimpregnowane lepikiem lub smołą.
- 2) Harmonogram transportu i instalacji elementów na szlakach i ścieżkach edukacyjnych GPN zostanie uzgodniony w umowie. O terminie i trasie każdorazowego transportu (termin i trasa) Wykonawca każdorazowo powiadamia leśniczego danego obwodu ochronnego oraz przedstawiciela Zamawiającego wskazanego w umowie- co najmniej na 2 dni przed faktem.
- 3) Transport odbywać się może traktorem jedynie po drogach dolinowych i stokowych. Na pozostałych drogach, nieutwardzonych szlakach i ścieżkach transport może odbywać się jedynie konno lub quadem.
- 4) W ramach montażu słupków oraz osadzenia ich w gruncie na głębokość 70 cm należy zamocować metalowe poprzeczki zabezpieczające przed wyrwaniem słupka z ziemi przez wandalii, obłożyć kamieniami, osypać ziemią, ubić grunt. Grunt w większości jest rumoszem skalnym oraz ziemią IV kategorii.
- 5) Po instalacji w terenie poszczególnych elementów infrastruktury turystycznej szlaków i ścieżek edukacyjnych GPN należy dokonać „ostatecznej kosmetyki” tj. usunąć ślady transportu, montażu oraz terenu wokół nich.

II. Elementy infrastruktury turystycznej szlaków i ścieżek edukacyjnych

1. ławka [L-1]

Siedzisko wykonane z dwóch belek „półokrągłaków” o średnicy 20-23 cm, mocowane za pomocą gwoździ do dwóch belek podciosanych o średnicy 30-35 cm, zabezpieczonych izolacją przeciwwilgociową (smoła lub lepik). Ławki ustawiać miejscowych kamieniach. Wygląd poglądowy, szczegółowe dane techniczne opisane w przedmiarze robót.



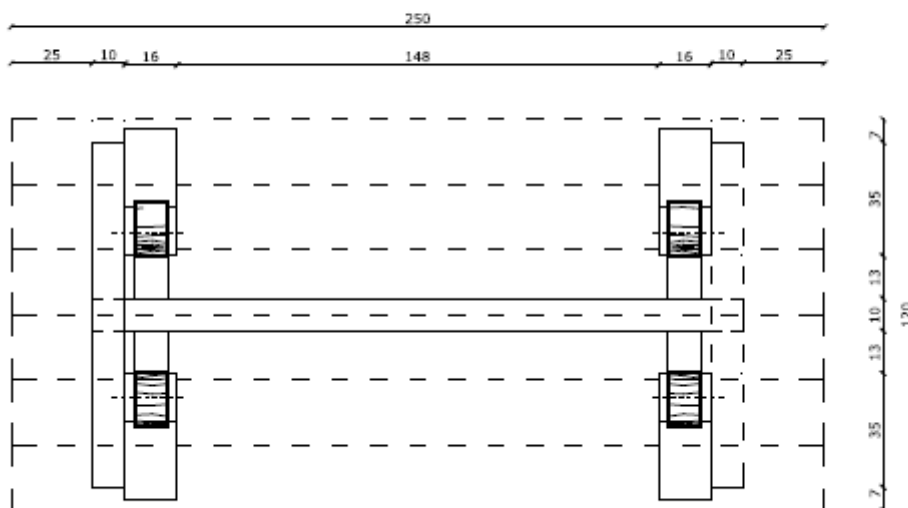
Instalacja na Polanie Przystop Górny w okolicy schronu turystycznego (4 szt.), na miejscach biwakowych Trusiówka (12 sztuk) i Oberówka (5 szt.) (w sumie 21szt.)

2. Stół przenośny [S]

Drewno impregnowane preparatem ochronnym na grzyby, owady i pleśnienie; zabezpieczone izolacją przeciwwilgociową (smoła lub lepik), wystawioną na 20 cm powyżej poziomu terenu. Stoły ustawiać na miejscowym kamieniu.

Wygląd poglądowy, szczegółowe dane techniczne opisane w przedmiarze robót.

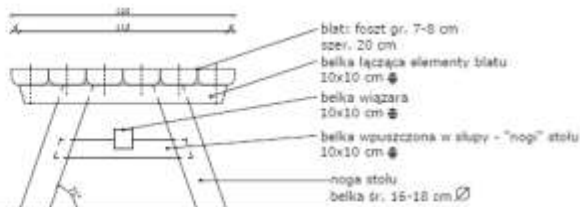
1. STÓL PRZENOŚNY [S]
RZUT



1. STÓL PRZENOŚNY [S]
WIDOK FRONTU

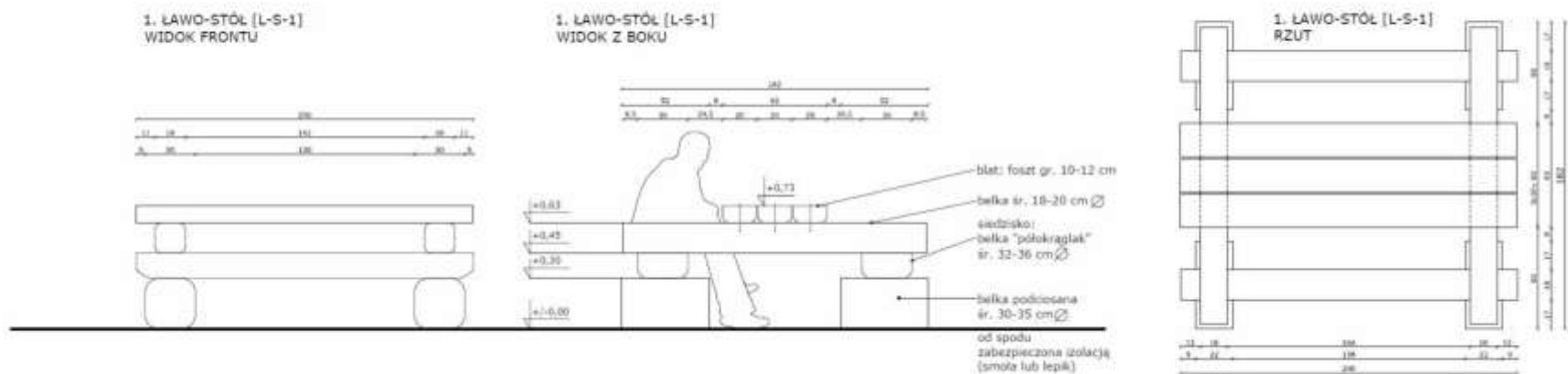


1. STÓL PRZENOŚNY [S]
WIDOK Z BOKU



Instalacja na Polanie Przysłop Górny w okolicy schronu turystycznego (2 szt.)

3. Ławo-stół [L-S-1]



Siedzisko wykonane z belki „półokrągłaka” o średnicy 30-35 cm, mocowane za pomocą gwoździ do dwóch belek podciosanych o średnicy 30-35 cm, zabezpieczonych izolacją przeciwwilgociową (smoła lub lepik). Do belek tworzących siedzisko mocowane są belki o średnicy 18-20 cm, będące oparciem dla blatu. Blat wykonany z desek – fosztów o gr. 10-12 cm.

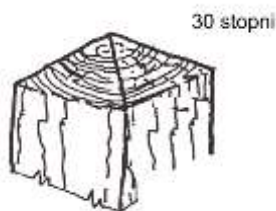
Ławo-stoły należy ustawiać na miejscowych kamieniach, aby ograniczyć dostęp wilgoci.

Instalacja na miejscach biwakowych Trusiówka (5 szt.) i Oberówka (3 szt.) (w sumie 8 sztuk.)

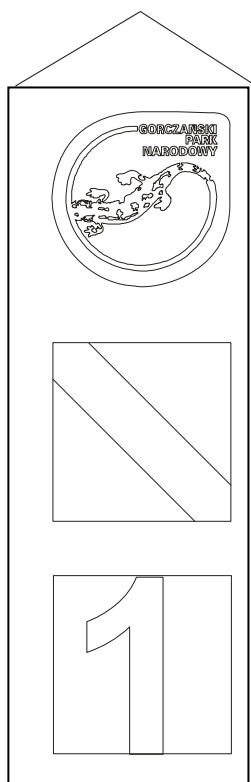


4. Słupek przystankowy na ścieżki edukacyjne GPN

Słupek do oznaczenia przystanków na ścieżkach edukacyjnych Parku o wymiarach 12 cm x 12 cm i długości 225 cm; od góry ścięty „namiotowo” pod kątem 30 ° jak na poniżej zamieszczonym rysunku.



Grawerowanie słupka przystankowego. Grawerowanie wykonuje GPN.



W górnej części słupka – 20 cm od górnego brzegu- na odcinku ok. 40 cm wygrawerować należy :

- a) logo GPN o rozmiarach ok. 10 x 10 cm;
- b) symbol międzynarodowy ścieżki edukacyjnej , którego pasek przekątny pomalować należy na kolor zielony;
- c) nr przystanku (liczby od 1 – 16).

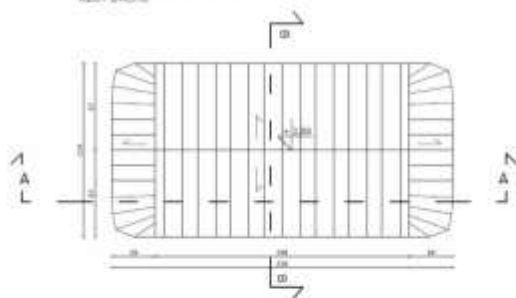
Instalacja wg zasad ogólnych.



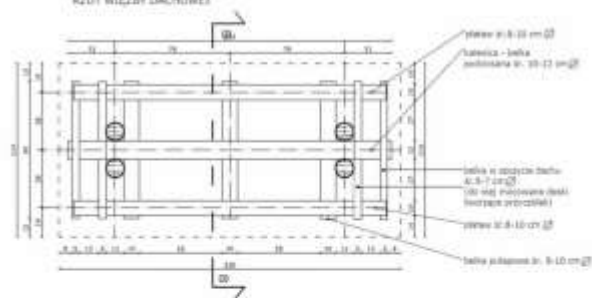
Instalacja na trasach ścieżek edukacyjnych GPN w O.O. Dwór i O.O. Suhora (3 szt.)

5. Tablice informacyjne T-2

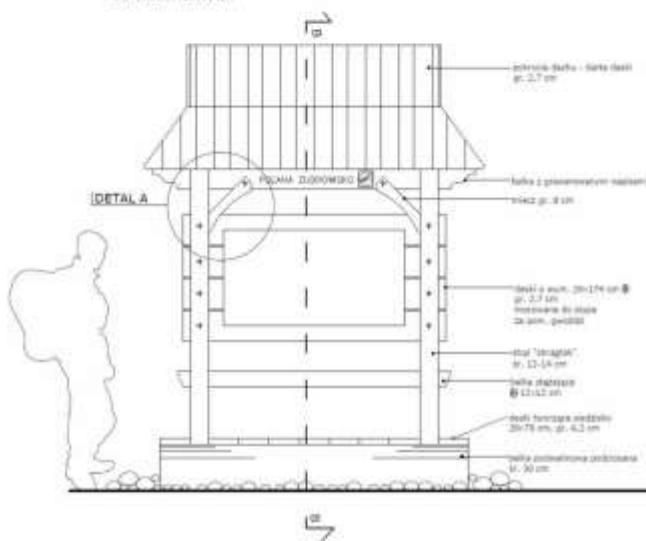
3. TABLICA [T2] - TABLICA Z INFORMACJĄ PRZYRODNICZĄ/TURYSTYCZNĄ
RZUT DACHU



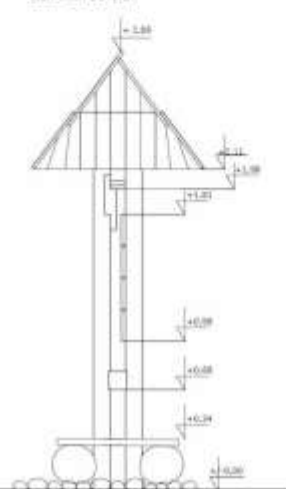
3. TABLICA [T2] - TABLICA Z INFORMACJĄ PRZYRODNICZĄ/TURYSTYCZNĄ
RZUT WIDZBY DACHOWEJ



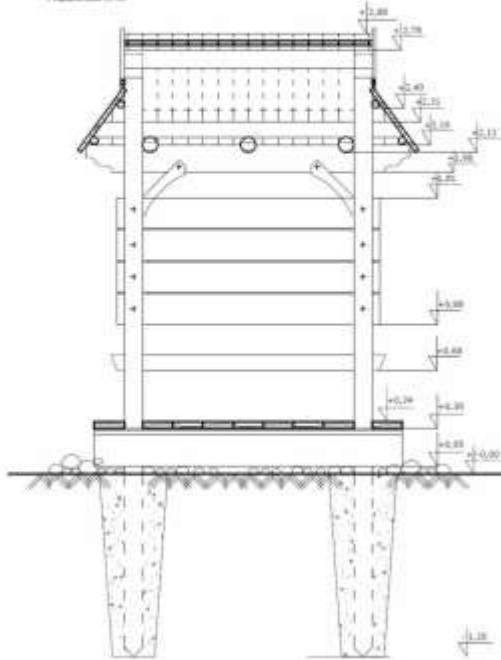
3. TABLICA [T2] - TABLICA Z INFORMACJĄ PRZYRODNICZĄ/TURYSTYCZNĄ
ELEWACJA PRZONTOWA



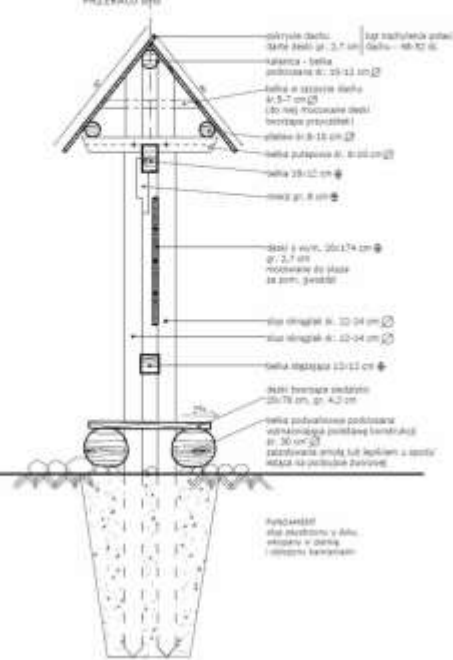
3. TABLICA [T2] - TABLICA Z INFORMACJĄ PRZYRODNICZĄ/TURYSTYCZNĄ
ELEWACJA BOCZNA



3. TABLICA [T2] - TABLICA Z INFORMACJĄ PRZYRODNICZĄ/TURYSTYCZNĄ
PRZEKROJ A-A



3. TABLICA [T2] - TABLICA Z INFORMACJĄ PRZYRODNICZĄ/TURYSTYCZNĄ
PRZEKROJ B-B



Elementy pionowe wykonane z okorowanych modrzewiowych pni - „okrągłaków” o średnicy 12-14 cm. Drewno impregnowane preparatem odpornym na grzyby, owady i pleśnienie; zabezpieczone izolacją przeciwwilgociową (smoła lub lepik), wystawioną na 20 cm powyżej poziomu terenu.

Dach tablicy dwuspadowy z przyczółkiem, pokryty deskami o grubości 2,7 cm. Deski te opierają się na kalenicy – belce o śr. 10-12 cm i płatwiach – belkach o śr. 8-10cm.

Te opierają się na belkach pułapowych o śr. 8-10 cm i na ozdobnej belce o przekroju prostokątnym 18 x 12cm, stanowiącej zwieńczenie tafli tablicy. Napis na belce grawerowany. Ozdobne miecze o gr. 6-8 cm.

Taflę tablicy tworzą 4 deski o gr. 2,7 cm i wym. 20x174 cm, mocowane do konstrukcji za pomocą wkrętów. Zwieńczenie tafli tablicy u dołu za pomocą belki stężącej o przekroju kwadratowym 12 x 12cm. Na taflę tablicy mocowany wydruk pełnokolorowy na blasze o wymiarach 1200 x 800 mm o treści przyrodniczej. Brzegi tablicy zabezpieczone drewnianą ramką o szer. 5 cm. Wydruk wraz blachą dostarczy GPN, do wykonawcy należy zrobienie ramki, która zakryje brzegi blachy.

Dodatkowym wzmocnieniem konstrukcji u podstawy są 2 belki podwalinowe podciosane, o średnicy ok. 28-32 cm. Do belek mocowane są deski o gr. 4,2 cm i wym. 20x70 cm, tworzące rodzaj siedziska. Belka zabezpieczona u dołu izolacją przeciwwilgociową (smoła lub lepik), cała konstrukcja tablicy posadowiona jest na płytach kamiennych (materiał miejscowy).



Fundament: słup zaokrąglony u dołu, wkopany w ziemię na 70 cm poniżej p.t. i obłożony kamieniami. (Brak fundamentu betonowego uzasadniony jest przeznaczeniem tablicy do umiejscowienia jej w wysokich partiach gór i na terenie chronionym).

Drewno malowane na kolor ciemnobrązowy (wzór palisander średni). Wszystkie elementy drewniane wkopane w ziemię należy zabezpieczyć izolacją przeciwwilgociową (smoła, lepik lub opalanie) i wystawić ją na 20 cm ponad poziom gruntu.

Pod względem geotechnicznym projektowane obiekty zalicza się do I kategorii.

Miejsca instalacji tablic:

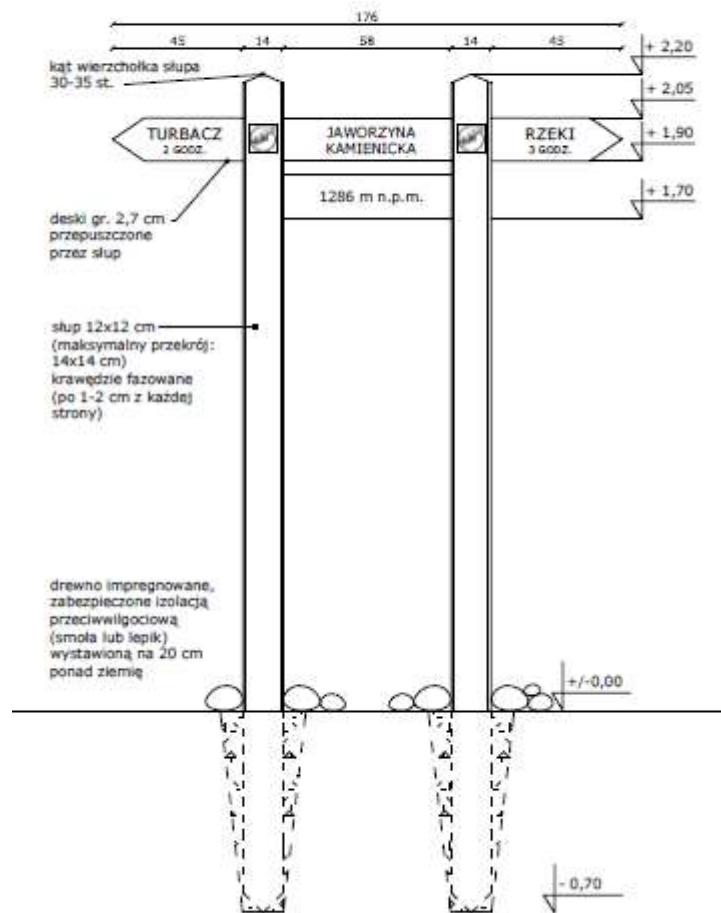
- 1) Początek ścieżki edukacyjnej na Turbaczyk – O.O. Suhora
- 2) Park podworski przy bramie – informacja o ścieżce edukacyjnej na Górę Chabówka - O.O. Dwór
(w sumie 2 szt.)

6. Drogowskaz D-6

Wykonane z okorowanych pni „krawędziaków” o przekroju kwadratowym 12x12 cm, a maksymalnym przekroju – 14x14 cm. Drewno impregnowane preparatem odpornym na grzyby, owady i pleśnienie; zabezpieczone izolacją przeciwwilgociową (smoła, lepik), wystawioną na 20 cm powyżej poziomu terenu.

Fundament – słupek zaokrąglony u dołu, wkopany w ziemię na 70 cm poniżej p.t. i obłożony kamieniami. Wysokość słupa – 1220 cm powyżej p.t. Słupki, tabliczki, deski z informacjami zostaną wygrawerowane przez Gorceński Park Narodowy.

2. DROGOWSKAZ [D6] - DROGOWSKAZ PODWÓJNY INFORMACJI TURYST.

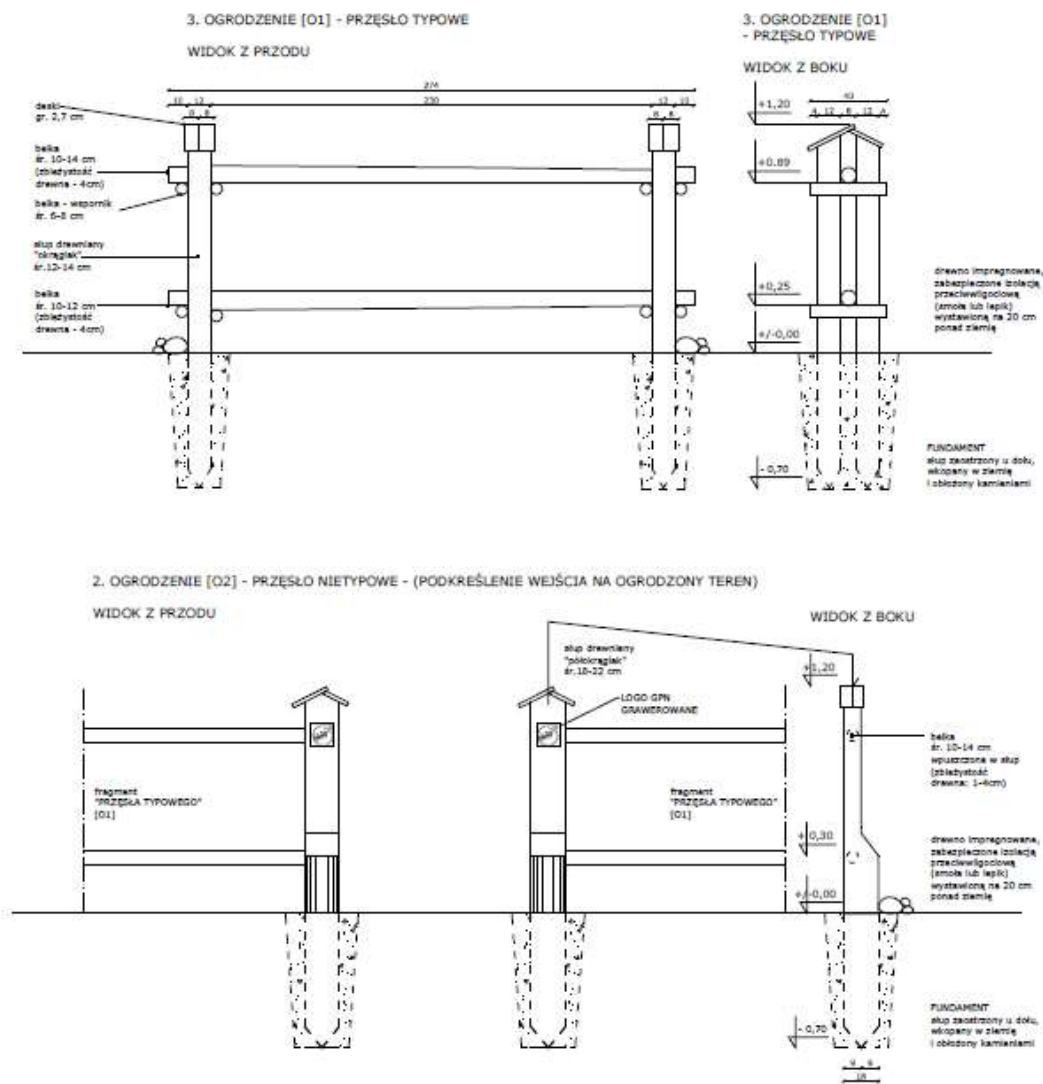


Instalacja na terenie O.O. Suhora (2 szt.)

7. Słupy i żerdzie ogrodzenia

Elementy pionowe wykonane z okorowanych pni „okrągłaków” o średnicy 12-14 cm. Drewno impregnowane preparatem odpornym na grzyby, owady i pleśń; części stykające się z gruntem zabezpieczone izolacją przeciwwilgociową (smoła lub lepik) wystawioną na 20 cm powyżej poziomu terenu. Słupki o wys. 120 cm powyżej p.t. zwieńczone daszkami z desek o grubości 2,7 cm ułożonych pod kątem 35-40°. Odległość między słupkami (wymiar typowy dla przęsła) - 230 cm. Dwie belki poziome o średnicy 10-14 cm mocowane do belek podporowych o śr. 6-8 cm za pomocą gwoździ na wysokości 25 cm i 89 cm.

Wygląd poglądowy, szczegółowe dane techniczne opisane w przedmiarze robót.



Instalacja – uzupełnienie ogrodzenia miejsca biwakowego Oberówka (O.O. Suhora).

ZATWIERDZAM:

*Z-pca dyrektora Gorczańskiego Parku Narodowego
mgr inż. Marek Kurzeja*

Poręba Wielka, dnia 25.06.2019 r.